

Le noyau est unique, ovulaire, le plus souvent central, mais parfois excentrique; il n'est bien visible que dans les éléments pauvres en granula; lorsque celles-ci sont abondantes, elles peuvent le masquer complètement, et il ne trahit sa présence que par une tâche claire d'intensité variable.

La répartition des mastzellen dans le ganglion lymphatique du *Didelphys* est irrégulière; elles sont surtout abondantes dans l'épaisseur de la capsule et des septa qui en partent; mais on en observe aussi entre les mailles du tissu réticulé interfolliculaire, ou à la périphérie des follicules; elles sont plus rares à l'intérieur des follicules. Les vaisseaux sanguins n'en renferment pas.

Le *Didelphys lanigera*, que j'ai examiné, offre ainsi l'exemple d'un ganglion lymphatique dans lequel les mastzellen représentent un élément de structure non négligeable; en effet, on en compte par place près de 150 par millimètre carré.

En terminant, je signalerai le développement du tissu réticulé interfolliculaire, dont les mailles se dessinent avec une netteté remarquable.

KÉRATITE INTERSTITIELLE CHEZ LE PAGELLUS CENTRODONTUS CUV. ET VAL.,

PAR AUGUSTE PETTIT.

(LABORATOIRE MARITIME DU MUSÉUM D'HISTOIRE NATURELLE.)

Au cours de l'été dernier, un certain nombre de Poissons conservés dans l'aquarium du laboratoire de Tatibou ont présenté des troubles oculaires; ceux-ci affectaient surtout les Animaux récemment capturés.

Plusieurs espèces vivant dans les bacs ont été ainsi atteintes (Vives, Labres, Pagels, etc.); mais ce sont les Pagels (*Pagellus centrodontus* Cuv. et Val.) qui, de beaucoup, ont été les plus éprouvés.

L'affection ⁽¹⁾ débutait par une opalescence légère de la cornée; bientôt, le globe oculaire paraissait sortir de l'orbite, et au bout de quelques jours (quatre, cinq au maximum) l'animal semblait atteint d'une exophtalmie extrêmement accusée; sur des Pagels mesurant en moyenne 30 centimètres de longueur, la cornée faisait au-dessus des téguments une saillie de 30 millimètres.

La masse ainsi exorbitée avait une consistance gélatineuse; elle affectait l'apparence d'une sorte de cylindre muqueux parsemé de taches hémorragiques, se résolvant à la loupe en un lacis de vaisseaux.

Dès que les lésions atteignaient une certaine intensité, le Pagel devenait incapable d'éviter les obstacles et se heurtait constamment aux parois du

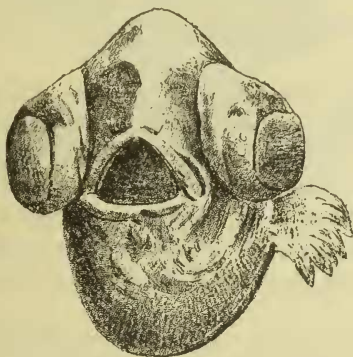
(1) Chez tous les Animaux observés, les deux yeux étaient atteints simultanément.

bac: bientôt il abandonnait la position horizontale pour flotter perpendiculairement la tête en bas.

Cette affection n'était pas fatalement mortelle: quelques rares Poissons, légèrement atteints, il est vrai, ont guéri; chez d'autres, le globe oculaire, après s'être ulcéré, se vidait complètement, et l'Animal survivait, au moins pendant quelques jours, à la perte de ses organes visuels; mais, en général, les Pagels succombaient rapidement.

Les globes oculaires, ainsi altérés, examinés à la période d'état, se présentaient dans les conditions suivantes :

L'exophtalmie, signalée ci-dessus, n'est qu'apparente; en réalité, la portion basale de l'œil a conservé ses rapports normaux avec les os du crâne, mais la cornée a subi un tel accroissement de volume que les globes oculaires paraissent sortis de l'orbite. Les lésions sont presque exclusivement limitées au segment antérieur et intéressent surtout la cornée. Cette membrane forme une masse œdématisée de 25 à 30 millimètres d'épaisseur, farcie d'une infinité de petits cocci ⁽¹⁾, mesurant environ 0.8 μ .



Pagellus centrodontus Cuv. et Val.

Individu atteint de kératite interstitielle, vu de face.

Les lésions consistent essentiellement en une infiltration du tissu cornéen; la substance propre ne présente pas d'altérations profondes; mais les espaces interfibrillaires sont anormalement distendus par des exsudats muqueux parsemés de leucocytes; en outre, le parenchyme cornéen est creusé de vaisseaux sanguins dont le nombre et le calibre augmentent à mesure qu'on se rapproche de la membrane de Descemet; en certains points mêmes, l'abondance des néoformations capillaires communique aux coupes une apparence angiomateuse.

(1) Faute du matériel nécessaire, je n'ai pas pu cultiver ce microorganisme.

Ces altérations se rapprochent ainsi très sensiblement de celles qu'on observe, chez l'Homme, dans la kératite interstitielle ou parenchymateuse.

Un dernier fait est à signaler : chez tous les Poissons, vivant dans les bacs de l'aquarium et présentant des troubles oculaires, la fonction chromatique a été constamment troublée; d'une façon générale (Vives, notamment), les téguments blanchissaient en même temps que l'affection oculaire s'aggravait, et, dans le cas où la vision se rétablissait, l'Animal récupérait la faculté d'harmoniser sa coloration avec celle du fond ⁽¹⁾.

ŒDÈME EXPÉRIMENTAL CHEZ LE POULPE (OCTOPUS VULGARIS LAM.),

PAR AUGUSTE PETTIT.

(LABORATOIRE MARITIME DU MUSÉUM D'HISTOIRE NATURELLE.)

Chez la plupart des Vertébrés, il est assez malaisé de provoquer de l'œdème expérimentalement; chez le Poulpe, au contraire, ce résultat peut être obtenu avec la plus grande facilité : il suffit de poser une ligature en un point quelconque d'un ou de plusieurs bras pour que la portion distale se décolore et se gonfle bientôt de façon à doubler ou même à tripler de volume; le membre, ainsi lié, git inerte; il est blanc et donne au toucher la sensation d'un épais manchon gélatineux enserrant un axe résistant.

A la coupe macroscopique, on constate que le tissu musculaire n'a pas sensiblement changé d'aspect, mais qu'il est entouré d'une masse muqueuse à laquelle est due l'augmentation de volume signalée ci-dessus.

L'examen microscopique montre que le manchon, qui enveloppe le tissu musculaire, est exclusivement formé de cellules et de fibres conjonctives séparées les unes des autres par un abondant exsudat œdémateux.

Ces phénomènes se produisent avec une assez grande rapidité; ils n'exigent guère plus d'une heure pour se manifester et ils acquièrent leur maximum d'intensité au bout de six à dix heures. Ils ont un retentissement fâcheux sur la vie de l'animal qui, en général, succombe très rapidement;

(1) Les faits pathologiques confirment ainsi les expériences de Pouchet relatives à la dépendance de la fonction chromatique vis-à-vis de l'appareil oculaire. (Voir *Recueil principal des Œuvres de Ch.-H.-G. Pouchet*, p. 273 et suiv., 1 vol. in-8°, Paris, 1902, ou *Journal de l'Anatomie*, 1876.)